

Bienvenue dans l'atelier « oral et SVT »

Afin que la session soit agréable pour tous

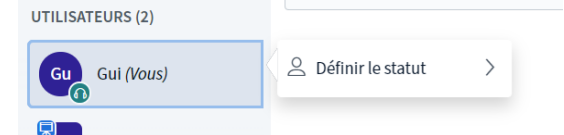
- Je me connecte en filaire ou en wifi dans la même pièce que ma box (ou le plus près possible de ma box)
- Je m'isole des bruits de fond parasites
- J'utilise un micro-casque
- Je vérifie mon équipement audio en lançant une vidéo sur une autre application et en faisant bien le test haut-parleur
- Je m'installe confortablement et je coupe les notifications de mes appareils (téléphone, ordinateur...)
- Je coupe ma caméra si ma connexion est instable
- J'utilise le tchat pour poser des questions au cours de la présentation de l'animateur
- Je ne m'inquiète pas des captures d'écran : les documents présentés seront mis à ma disposition à la fin de l'atelier

- Je coupe mon micro et ne l'active que si je veux prendre la parole

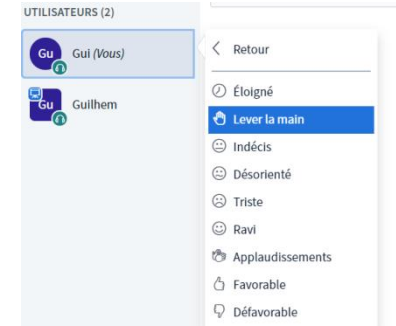
- Je lève la main pour prendre la parole :

- Je clique sur mon nom dans la liste des utilisateurs à gauche de l'écran

- Puis sur « définir le statut »



- Puis sur « lever la main »



Des exemples de pratiques de l'oralité en SVT dans la perspective de la préparation au grand oral



Ce document est mis à disposition selon les termes de la Licence Creative Commons - Attribution - Pas d'Utilisation Commerciale - Partage dans les mêmes conditions 4.0 International

Sandrine BEAUDIN – Laurence LOESCHE RICHARD –
Webinaire « Grand Oral » Académie Aix Marseille - 10 Février 2021

INTRODUCTION

Quelles pratiques pédagogiques mettre en place dans nos enseignements de SVT afin de favoriser l'apprentissage de l'oralité pour atteindre les objectifs fixés par l'épreuve du grand oral ?

Réflexion pour le Lycée général

Transposition possible au collège et en Lycée Pro

Des exemples de pratiques de l'oralité courantes en SVT

- La **lecture** de documents
- La **restitution** des travaux de groupe
- Les **exposés** individuels ou collectifs
- Les **présentations** de posters
- La **mobilisation des pré-requis** en début de séance
- La **reformulation d'un énoncé**, d'une démarche
- **Confrontations de résultats (débat, argumentation)** entres pairs lors des mises en commun
- Travail de **groupe** dans la **phase d'analyse et d'interprétation** des résultats
- Les **interviews** de scientifiques ou de professionnels
- En sommatif oral du DNB, oral en DNL, question 1 des ECE sur le protocole expérimental, Grand oral

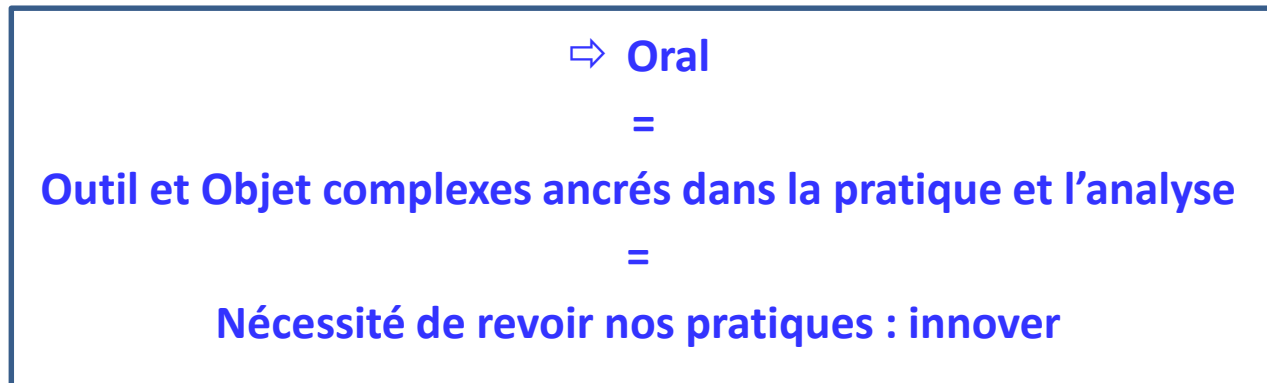
L'oral dans nos pratiques :

- ⇒ **une pratique régulière, fréquente et relativement explicite en SVT**
- ⇒ **en formatif et en sommatif**
- ⇒ **un outil au service des apprentissages et un objet d'apprentissage en lui-même.**

Un oral, des oraux : les différents statuts de l'oral

Différentes pratiques pédagogiques sous tendues par le terme « oral »

- **Une simple modalité pédagogique d'enseignement**
- **Un outil au service des apprentissages**
- **Un objet d'apprentissage**



La préparation au grand oral : un travail de longue haleine

➤ Progressivité dans les apprentissages

De la seconde → A la terminale

Temps court → Temps long
(*augmentation progressive du temps de parole*)

Avec support → Sans support

Assis → Debout (*Posture*)

En exposant des faits → En argumentant (= *convaincre*)

En groupe → Seul
(compléter les oublis, reformuler...)

Face à un interlocuteur (*travail binôme*) → Face à plusieurs interlocuteurs (*groupe, classe*)

Face à un auditoire de pairs → Face à un enseignant/jury

Seul → En interaction avec un jury

En formatif → En sommatif

⇒ **Nécessité de programmation et harmonisation des apprentissages de l'oral**

DES PROPOSITIONS DE DISPOSITIFS TESTEES DANS NOS CLASSES

A adapter au contexte et au niveau des élèves
Transposable en collège et LP

Dispositif 1 : « Le grand orateur - V 1 oral en continu »

➤ Déroulement du dispositif

← **Début d'année scolaire** :Présentation du « Grand orateur »

Fiche méthodologique grand orateur

- ◆ appréhension des attendus
- ◆ les critères d'évaluation à l'oral

Semaine N-1 :

← **6 élèves** joueront potentiellement le rôle de « grand Orateur »

Semaine N :

← Dé à jouer désigne le « grand Orateur ».

Restitution du travail précédent sans support.

Evaluation par l'ensemble de la classe de la qualité de l'oral, par le biais d'une fiche d'évaluation co-construite (Oral en continue + oral = objet d'apprentissage)

➤ Adaptations possibles

Faire compléter les oublis par des pairs (⇔ **écoute active** et **reformulation**)



Dispositif 1 : « Le grand orateur - V 2 oral en interaction »

➤ Déroulement du dispositif

Début d'année scolaire :

Les élèves sont avertis de la récurrence de leur évaluation en tant que « grand Orateur », afin de s'entraîner à la préparation de l'épreuve certificative du « Grand Oral ».

Fiche méthodologique grand orateur

- ◆ construction fiche révision ⇒ appréhender les attendus
- ◆ préparation et critères d'évaluation à l'oral

Semaine N-1 :

L'enseignant désigne 6 élèves susceptibles **d'être interrogés à l'oral ou de poser des questions** au grand orateur

Semaine N :

En début de séance le professeur désigne grâce au dé, **l'élève interrogé** et **celui qui va poser une première question** sur les connaissances acquises au cours précédent.

L'échange oral à lieu (⇒ Oral en interaction). Un travail sur la reformulation et la correction de la réponse est possible si nécessaire. Possibilité de poser une seconde question.

Travail d'évaluation par l'ensemble de la classe (oral = objet d'apprentissage - oral en interaction)



Dispositif 1 : « Le grand orateur - V 3 en groupe »

➤ Déroulement du dispositif

Début d'année scolaire :

Les élèves sont avertis de la récurrence de leur évaluation en tant que « grand Orateur », afin de s'entraîner à la préparation de l'épreuve du « Grand Oral »
Des groupes de 4 à 6 élèves sont formés

Fiche méthodologique grand orateur

- ◆ construction fiche révision ⇒ appréhender les attendus
- ◆ préparation et critères d'évaluation à l'oral



Semaine N :

En début de séance les groupes préétablis se constituent et l'enseignant tire au dé **l'élève interrogé** sur les connaissances acquises lors du cours précédent. Tous les autres élèves peuvent **poser une question**

L'échange oral à lieu. Un travail sur la reformulation, la correction de la réponse et l'évaluation est réalisée par les pairs au sein du groupe.



Dispositif 2 : « La classe puzzle »



Dispositif 2 : « La classe puzzle »



➤ Une définition simple des objectifs de la classe puzzle

De la maternelle au Lycée et jusque dans les Universités



Technique d'apprentissage coopérative
élaborée par le psychologue Eliott Aronson
en 1971 (Université du Texas et de
Californie)

Objectif: collaboration et progression
d'élèves hostiles entre eux, appétence
retrouvée pour l'école.



Tout comme dans un puzzle, chaque pièce
— la partie de chaque élève — est
essentielle à l'achèvement et à la pleine
compréhension de l'objectif final.



La partie traitée par chaque élève est
essentielle, alors chaque élève est essentiel
à la construction de la notion.

Mots clés:
échange, argumentation, collaboration,
maîtrise langagière

➔ **En route vers le Grand Oral**

➤ Les Compétences et les capacité(s) déclinées dans la classe puzzle

Compétences	Capacités associées
Pratiquer des langages	<ul style="list-style-type: none"> - Communiquer sur ses démarches, ses résultats et ses choix, en argumentant. - Communiquer dans un langage scientifiquement approprié : oral, écrit, graphique, numérique.

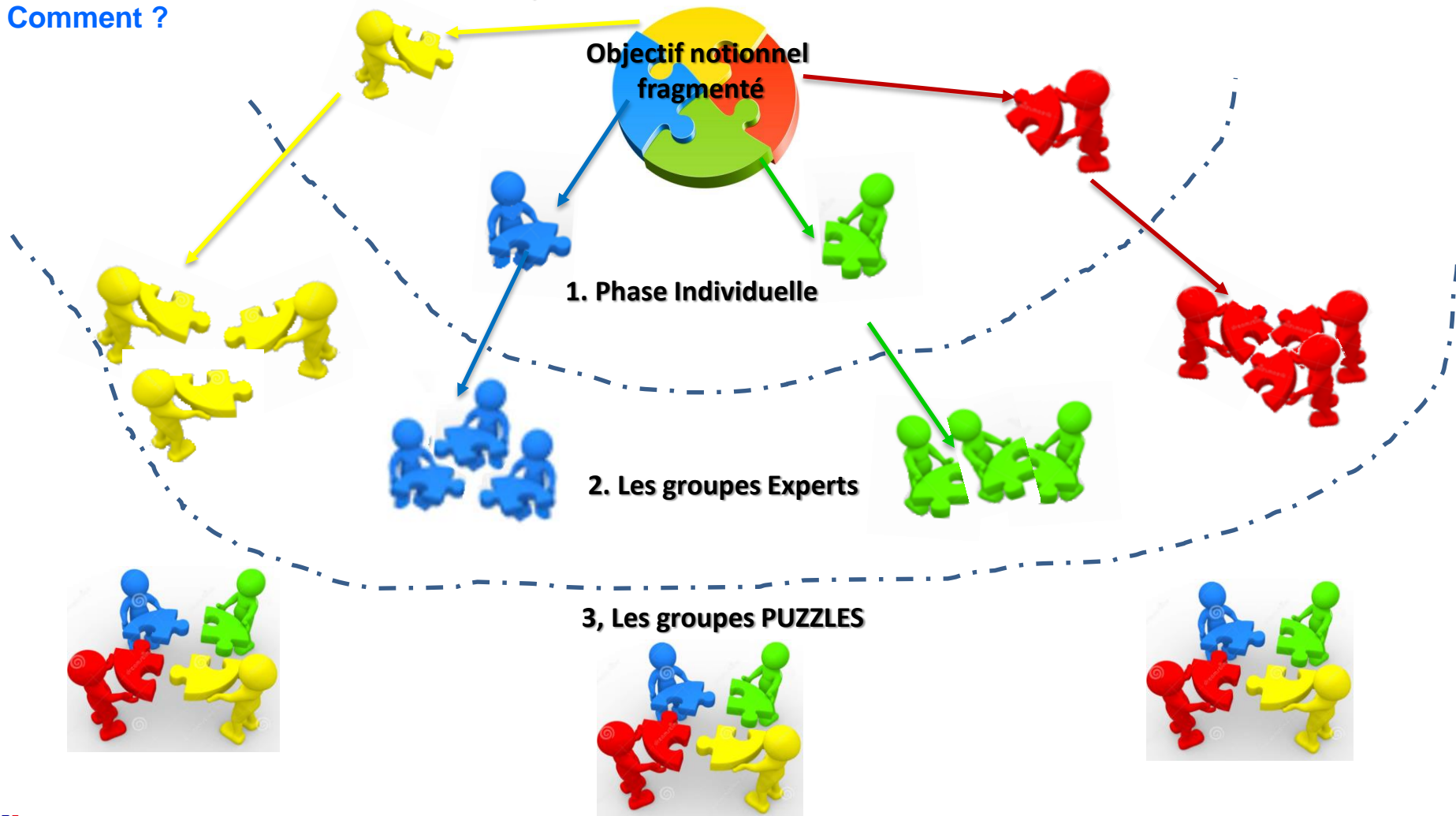
Dispositif 2 : « La classe puzzle »

➤ Principe de la classe puzzle

Selon l'interprétation de Philippe Meirieu, une « classe puzzle » réussie doit rendre :

« La coopération entre chaque élève nécessaire en s'assurant que l'apport de chacun d'entre eux est indispensable au travail de tous. »

Comment ?



Dispositif 2 : « La classe puzzle »

➤ L'organisation de la classe puzzle: la mise en œuvre en classe



Phase Individuelle

Rappel du problème

Compréhension du corpus documentaire

Prise de note par mots clés, recherche de relation de causalité, les **questions** éventuelles.

➔ Mise en posture réflexive pour comprendre les documents et demander de l'aide

Groupe d'experts

Partage, et **confrontation** de la compréhension individuelle du corpus documentaire, **échange, dialogue, reformulation** entre pairs, jusqu'au **consensus**

➔ Construction collaborative de la réponse du groupe d'Experts

Groupe puzzles

Mutualisation des réponses des groupes d'Experts, **Explication** de chaque réponse, **Construction** de l'objectif notionnel, désignation et entraînement de l'**Orateur**.

➔ Construction collaborative de la réponse du groupe Puzzle

Restitution de la réponse du groupe Puzzle par chaque **Orateur**.

➔ Réponse à la problématique **Evaluation de l'oral en continu** par les élèves.

Dispositif 2 : « La classe puzzle »

Seconde

➤ Un exemple concret ?

Le contexte pédagogique

Niveau: Seconde

Thème I : La Terre, la vie et l'organisation du vivant---I-B. Biodiversité, résultat et étape de l'évolution

Objectifs notionnels : *La **biodiversité** évolue en permanence. Cette évolution est observable sur de **courtes échelles de temps**, tant au **niveau génétique que spécifique**. L'étude de la **biodiversité du passé** par l'examen des **fossiles** montre que l'état **actuel de la biodiversité** correspond à une **étape de l'histoire du vivant**. Ainsi, les organismes vivants actuels ne représentent-ils qu'une **infime partie** des organismes ayant existé depuis le début de la vie. Les **crises biologiques** sont un exemple de modification importante de la biodiversité(**extinctions massives** suivies de **diversification**).*

Notions fondamentales : *espèces, variabilité, crise biologique, extinction massive et diversification.*

L'objectif de la classe-puzzle:

- définir une crise biologique et comprendre les conséquences de la disparition d'un grand nombre d'espèces.
- d'identifier les principales causes à l'origine de la crise biologique entre le crétacé et le paléocène.

Dispositif 2 : « La classe puzzle »

Seconde

➤ Un exemple concret ?

La mise en situation de la classe puzzle

Nom :	Jurassic Parc...quand la fiction rejoint la science	S.V.T : Seconde
Prénom :		Thème I – L2

Document 1 : Synopsis

John Parker Hammond, le PDG de la puissante compagnie InGen, parvient à **donner vie à des dinosaures grâce à la génétique en répliquant le matériel génétique trouvé dans un moustique fossilisé dans un morceau d'ambre** et décide de les utiliser dans le cadre d'un parc d'attractions à thème qu'il compte ouvrir, sur une île au large du Costa Rica.

L'ADN récupéré dans l'ambre a été mélangé avec celui d'une grenouille pour combler les séquences manquantes dans le code génétique. Au cours de ce processus, en contrôlant la température d'incubation des œufs, les généticiens de Jurassic Park s'assurent de ne créer que des dinosaures femelles afin de pouvoir contrôler la population du parc.

Avant l'ouverture, il fait visiter le parc à un groupe d'experts pour obtenir leur aval. Pendant la visite, une tempête éclate et un informaticien corrompu par une entreprise rivale (Dennis Nedry) en profite pour couper les systèmes de sécurité afin de voler des embryons de dinosaures. En l'absence de tout système de sécurité pendant plusieurs heures, les dinosaures s'échappent sans mal, mais le cauchemar des visiteurs ne fait que commencer...



Steven Spielberg

Sortie 20 octobre 1993 (2h 02min)

Document 2 : Bande annonce

http://www.allocine.fr/film/fichefilm_gen_cfilm=8488.html

➔ Comment expliquer l'évolution de la biodiversité au cours des temps géologiques ?

Plusieurs questions annexes sont soulevées :

- les dinosaures ont-ils existé?

Et si oui, la biodiversité passé est-elle donc différente de la biodiversité actuelle?

- comment le sait-on?

- comment ont-ils disparu? D'autres espèces ont-elles disparu ?

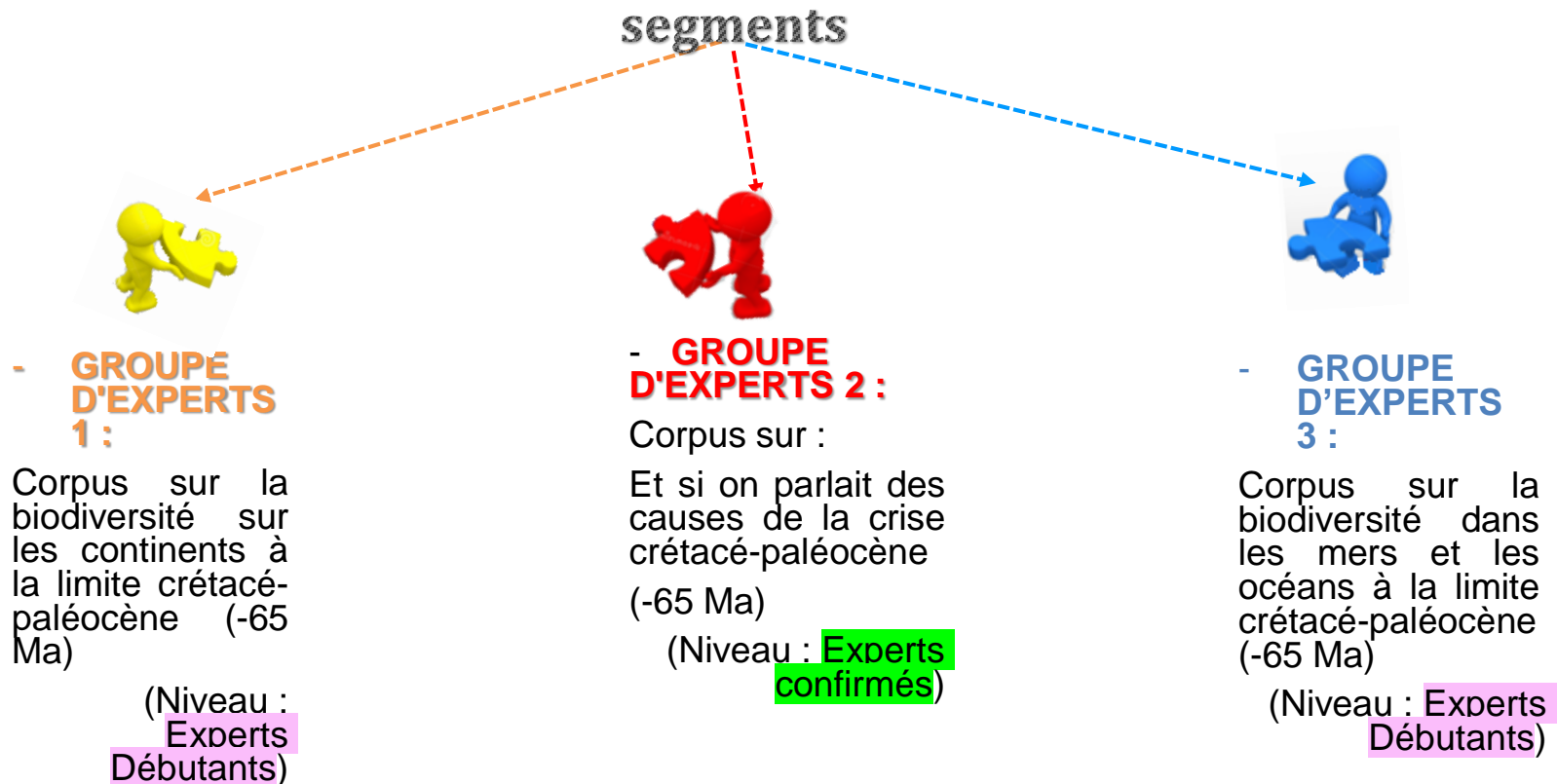
Dispositif 2 : « La classe puzzle »

Seconde

➤ Un exemple concret ?

L'organisation de la classe puzzle: un lourd travail de la part de l'enseignant pour sa conception

Notion à construire: La biodiversité évolue en permanence. Cette évolution est observable sur de courtes échelles de temps, tant au niveau génétique que spécifique. L'étude de la biodiversité du passé par l'examen des fossiles montre que l'état actuel de la biodiversité correspond à une étape de l'histoire du vivant. Ainsi, les organismes vivants actuels ne représentent-ils qu'une infime partie des organismes ayant existé depuis le début de la vie. Les crises biologiques sont un exemple de modification importante de la biodiversité(extinctions massives suivies de diversification).



Dispositif 3 : R.A.P.P. en Sciences

« Travail sur l'orientation active »



➤ Que disent les programmes?

Au collège: D.N.B



ORAL

Chaque élève présente un projet mené en histoire des arts ou dans le cadre d'un EPI ou de l'un des parcours éducatifs. L'exposé est suivi d'un entretien.

15 min.	oral individuel	100 POINTS
ou		
25 min.	oral collectif	100 POINTS

Stage de 3^e

préparation et suivi d'un temps d'exploitation ou de restitution

Au Lycée: Le Grand Oral

Troisième temps de l'épreuve du Grand Oral : échange sur le projet d'orientation du candidat

En quoi la question traitée éclaire son projet de poursuite d'études, voire son projet professionnel. Il expose les différentes étapes de la maturation de son projet (rencontres, engagements, stages, mobilité internationale, intérêt pour les enseignements communs, choix de ses spécialités, etc.) et la manière dont il souhaite le mener après le baccalauréat.

Dans les Programme du Lycée

Préparer les élèves qui choisiront une formation scientifique à une poursuite d'études dans l'enseignement supérieur et au-delà, aux métiers auxquels elle conduit.

- La Terre, la Vie et l'évolution du vivant
- Enjeux contemporains de la planète
- Le corps humain

Ces 3 thématiques permettent aux élèves de découvrir les métiers liés aux sciences fondamentale (recherche, enseignement), les métiers actuels ou émergents dans les sciences de l'environnement et du développement durable, en géosciences, en gestion des ressources et des risques ainsi que les métiers liés aux domaine de la santé et du sport.



Dispositif 3 : R.A.P.P. en Sciences

« Travail sur l'orientation active »



➤ Quel scénario choisir ?

Un point historique dans les Universités

- **2007**, loi **L.R.U.** (Libertés et responsabilités des universités) : Obligation de l'orientation et l'insertion professionnelle des étudiants.
- **1984-2012** Université de Lyon 1, précurseur avec la mise en place de l'UE **PEL** (Projet de l'étudiant de licence).
- **2000**, la Faculté de sciences de Luminy : U.E. intitulée **R.A.P.P.** (Recherche appliquée au **P**rojet **p**rofessionnel) en association avec son S.U.I.O.
- **De nos jours**: U.E. menée en **Licence sur A.M.U.**

Un « projet d'orientation active » poursuivi en collaboration avec le S.U.I.O. de Luminy dès 2005 au Lycée Saint Exupéry (Marseille 15^e)

Dispositif 3 : R.A.P.P. en Sciences « Travail sur l'orientation active »



➤ Pourquoi le choix de la classe de Première?

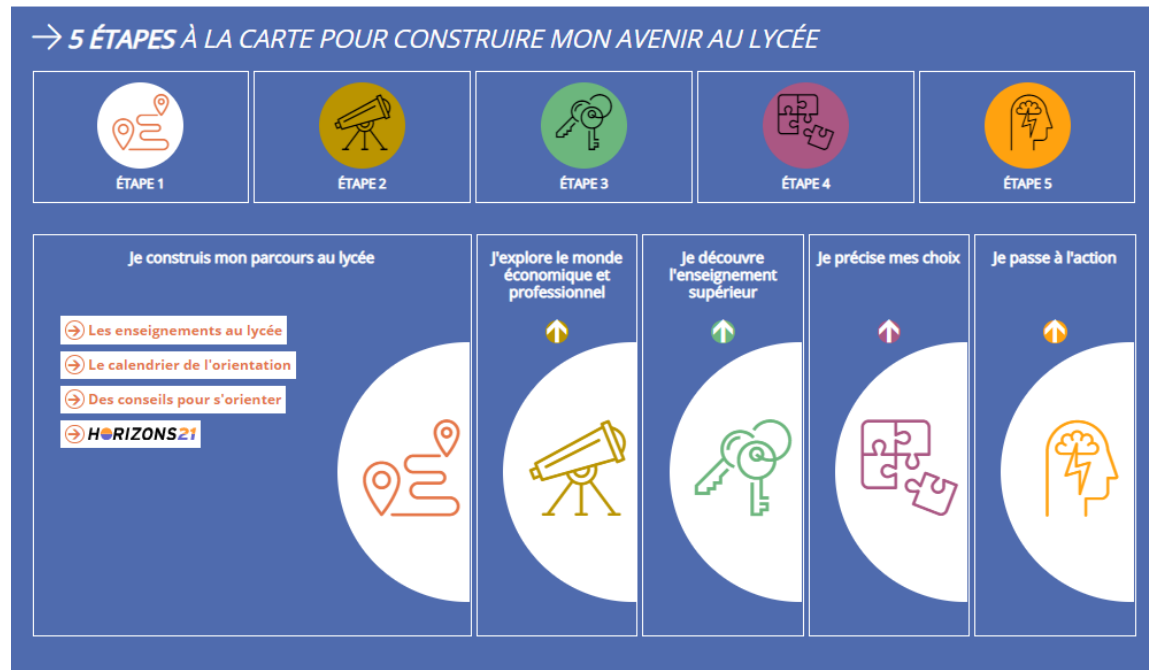


2020/2021
SECONDES PREMIÈRES

En seconde
Choix des spécialités

En Première
Définition d'un objectif de
poursuite d'études.

En terminale
Grand Oral: bilan de son
parcours scolaire et
justification de ses choix en
lien avec son orientation.



© MENJS - MESRI - ONISEP 2021 | INFOS LÉGALES | DONNÉES PERSONNELLES

<http://www.secondes-premieres2020-2021.fr/>

Dispositif 3 : R.A.P.P. en Sciences

« Travail sur l'orientation active »



➤ Principe du R.A.P.P. en sciences ?

Sur l'Université : Le R.A.P.P. ou équivalent

Apprentissage de la famille de l'**inquiry-based learning** = méthode active inspirée de la **démarche scientifique**:

- le **problème**
- la **conception d'un produit final = solution au problème**

L' étudiant est au centre de cet apprentissage

Sur le Lycée

Adaptation **Première de 2005 à 2020** pour :

- ❖ Rendre chaque **élève acteur** de son **propre parcours** en l'accompagnant dans une **démarche active** de recherche et d'élaboration de son **futur projet professionnel** (ou post-bac).
- ❖ **Améliorer l'orientation** des élèves.
- ❖ Augmenter la **motivation** des élèves.
- ❖ Faire **intégrer** aux élèves la **méthodologie du chercheur scientifique**

Le lycéen est au centre de cet apprentissage



➤ Principe du R.A.P.P. en sciences ?

Démarche du projet d'orientation de l'élève	
CHERCHEUR	Lycéen futur ETUDIANT
Le Chercheur choisit un sujet de Recherche	L'élève choisit son thème
<p>Le Chercheur a une SOLUTION PROVISOIRE A EXPLORER</p> <p>(Hypothèse de travail)</p> <p>RECHERCHE DOCUMENTAIRE</p> <p>(Autres publications, congrès, interrogation de bases de données ...) Le chercheur s'informe de l' « état de la Science » autour de l'hypothèse scientifique :</p>	<p>L'étudiant a une REPRESENTATION de son projet professionnel à explorer</p> <p>(Hypothèse projet professionnel)</p> <p><i>Travail personnel</i></p> <p>RECHERCHE DOCUMENTAIRE</p> <p>L'élève s'informe sur le secteur d'activité professionnelle qui sera le cadre de son projet professionnel, et sur le cursus post-bac à entreprendre :</p>
<p>Le chercheur élabore le protocole expérimental qui vise à éprouver son hypothèse de travail de départ :</p> <p>Matériels à utiliser, Paramètre variable, Expérience témoin...</p> <p>EXPERIMENTATION</p> <p>Recueil des résultats bruts</p>	<p>L'élève élabore la stratégie qui va lui permettre de vérifier l'hypothèse du Projet Professionnel :</p> <p>Choix des personnes à interviewer, Questionnement ...</p> <p><i>Travail personnel</i></p> <p>Réalisation des INTERVIEWS</p> <p>Mise à plat des informations recueillies</p>
<p>ANALYSE DES RESULTATS</p> <p>Le Chercheur évalue la distance entre les résultats qu'il espérait avoir et les résultats obtenus</p> <p>SYNTHESE/ARGUMENTAIRE</p> <p>Ces nouvelles données appliquées à l'hypothèse de travail de départ et à l'état de la Science amènent éventuellement à élaborer une nouvelle hypothèse</p> <p>CONCLUSION</p> <p>La nouvelle hypothèse éventuelle de travail se substitue à celle de départ</p> <p><i>Travail personnel</i></p> <p>REDACTION D'UN RAPPORT ECRIT</p> <p>ELABORATION D'UN POSTER</p>	<p>ANALYSE DES RESULTATS</p> <p>L'élève évalue la distance entre ses représentations de départ et la confrontation avec la réalité</p> <p>SYNTHESE/ARGUMENTAIRE</p> <p>Ces nouvelles informations appliquées aux représentations du projet professionnel de départ, aux informations recueillies (pour la théorie dans la documentation, pour le vécu lors des interviews), <u>ainsi qu'à soi-même</u>, amènent à l'élaboration d'une nouvelle hypothèse de projet professionnel (différente, confirmée, modifiée, précisée...)</p> <p>CONCLUSION</p> <p>La nouvelle hypothèse éventuelle de projet professionnel se substitue à celle de départ</p> <p><i>Travail personnel</i></p> <p>ELABORATION D'UN POSTER</p>
<p>COMMUNICATION DES RESULTATS</p> <p>Publication du rapport de Recherche, Conférence dans un colloque</p>	<p>COMMUNICATION DES RESULTATS</p>

➤ L'organisation du R.A.P.P. en sciences au cours de l'année scolaire en Première ?

Sept
Oct

Nov

Fév

Avr

Année scolaire de Première

J1

J2

J3

J4

J1

J2

J3

J4

Objectifs

- Présentation du **Grand Oral**
- Présentation des **filères du supérieur et ses exigences**
- Point étape sur leur **choix d'orientation**
- **Rappel des ressources:** CIO, SUIO, ONISEP, Horizon 21
- **Présentation des attendus du R.A.P.P.**

- **Bilan** des recherches bibliographiques
- **Constitution** des **groupes** en fonction du métier ou domaine choisi
- **Consignes** sur **comment préparer et faire les interviews**

- **Bilan des interviews**
- **Constitution des posters** sur la base des posters scientifiques
- **Préparation à l'oral**

- **Présentation individuelle** résumant le **travail de recherche:** démarche, contenu, interviews et recherche documentaire

Intervenants: P.P., Professeurs de Spé, Psy-EN, SUIO

Evaluation

Diagnostic

- vidéo sur **projet orientation** et sur justification du **choix des spé**
- **Etat des lieux qualités oratoires**

Formative

- vidéo des **jeux de rôles** élèves mimant **interviews**, **remédiation** sur le **questionnement** et **critères de l'oralité**

Formative

- vidéo des **préparation orale du projet d'orientation.**

Sommative

- évaluation par le **jury** : élèves et professeurs

Variante de l'évaluation sommative: réalisation de podcasts intégrés sur le site de l'établissement

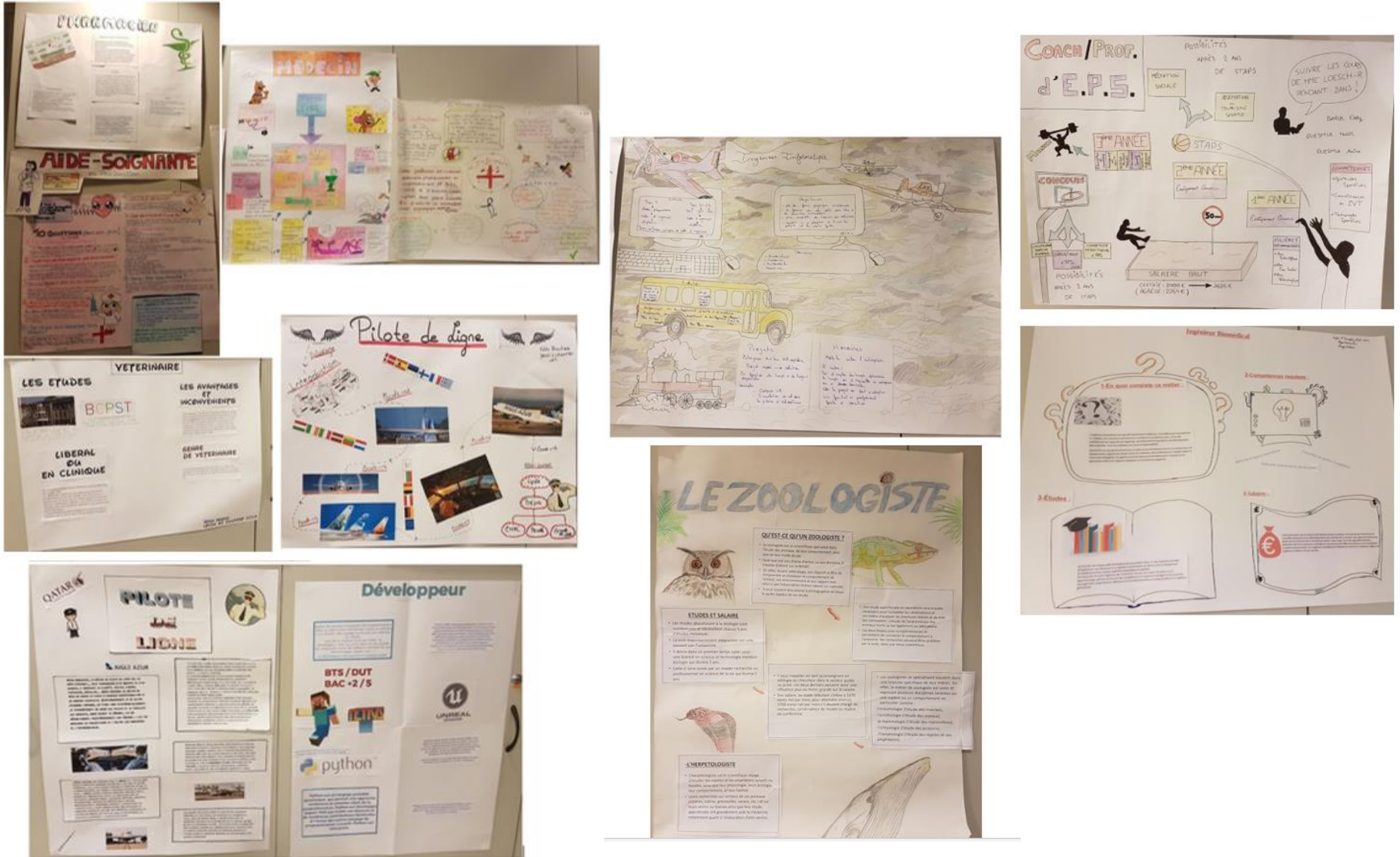
➤ **L'évaluation orale du R.A.P.P. en sciences au cours de l'année scolaire en Première ? : Un horizon vers le Grand Oral**

Mme Loesche-Richard/ Mme Beaudin	Grille d'Evaluation de l'oral du projet d'orientation de l'élève	Première							
		Prénom et Nom des grands Orateurs évalués							
	
Prise en compte de l'auditoire : <ul style="list-style-type: none"> Voix audible et élocution correcte. Discours fluide, pauses bien placées pour laisser le temps à l'interlocuteur d'assimiler ce qui est dit. Posture dynamique (aisance des gestes) associée au discours (modulation de la voix), regards marqués vers les auditeurs (absence de lecture de notes) 									
Pertinence des techniques argumentatives Prestation orale qui s'appuie sur une démarche explicative maîtrisée : <ul style="list-style-type: none"> complète : de la problématique qui doit être rappelée à la conclusion , donc bonne gestion du temps ; construite : la progression et les liens sont pertinents, les phrases sont structurées, la conclusion récapitule les arguments principaux pour répondre à la problématique ; exacte : utilisation adaptée et justesse du vocabulaire scientifique et du vocabulaire courant. 									
Qualité des connaissances <ul style="list-style-type: none"> Connaissances utilisées exactes . Connaissances bien exposées. Mobilisation adéquate des connaissances pour répondre au questionnement. 									
Qualité de l'interaction avec l'auditoire <ul style="list-style-type: none"> Réactivité pertinente aux questions posées (reformulation ou apports de nouveaux éléments) Facilité de l'entretien (demande au jury de reformuler...) Prise d'initiative dans l'échange (élargit le débat ...) 									

Le barème à appliquer pour chacun des 4 critères peut aller de 0 à 5, avec :

Très satisfaisant	satisfaisant		Fragile		très insuffisant	
5	4		3		1	0
Les 3 items sont bien maîtrisés.	Les 3 items sont présents mais maladroitement mis en œuvre.	2 items sont présents sur les 3 de façon satisfaisante.	2 items présents sur les 3 de façon maladroite ou partielle.	1 des items présentés sur les 3 de façon satisfaisante.	1 des items présents sur les 3, de façon partielle.	Rien à valoriser

➤ Des exemples de posters: élèves de Premières S Lycée saint Exupéry (2018-2019)



CONCLUSION

Comment favoriser l'apprentissage de l'oral ?

Au niveau de l'établissement

- ⇒ Investir les heures (AP) si présentes dans EDT pour assurer un suivi régulier
- ⇒ Développer le travail interdisciplinaires pour une harmonisation des pratiques sur l'oralité et son évaluation

COMPETENCES ORALES A DEVELOPPER

Les instructions officielles rappellent régulièrement que l'école doit apprendre aux élèves à communiquer aussi bien dans la vie de la classe que dans la vie en société. Voici une liste des « **habiletés verbales à construire** » :

- savoir **attendre** son tour de parole, demander la parole, marquer la fin de son tour de parole
- savoir **écouter et mémoriser** ce que dit autrui, savoir le répéter en mot à mot, le reformuler, le résumer
- savoir parler à propos et donner des informations en les organisant
 - savoir user du discours d'évocation
- savoir illustrer son discours d'exemples pertinents
- savoir développer un point de vue, une argumentation
- savoir respecter le point de vue d'autrui en reformulant son propos, savoir convaincre autrui
- savoir rendre compte d'un événement, exposer des connaissances
- savoir expliquer à autrui un phénomène, le fonctionnement d'un objet
- savoir vérifier auprès d'autrui si l'on a bien compris ce qu'il veut dire
- savoir respecter les règles de politesse et savoir ménager les autres

(Laparra, 2008).

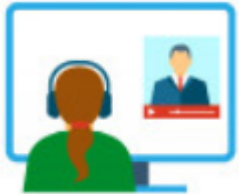


En résumé

- ✓ *Collaboration et interdisciplinarité*
- ✓ *Travail formel, régulier et intégré de l'oral*
- ✓ *Evaluation au fil de l'eau et feedback : réécoute et analyse des productions orales*
- ✓ *Prévoir le travail sur l'orientation active en équipe interdisciplinaire de la Seconde à la Première: La Terminale est l'année de Parcoursup*

Le travail de l'oralité est complexe car il conjugue tout à la fois des compétences linguistiques, communicationnelles (règles de communication à adapter au contexte) et paralinguistiques (posture, intonation...).

Nous vous remercions de votre attention



Nous contacter

- des suggestions
- des questions
- ...

BEAUDIN Sandrine

Professeur de SVT

Lycée Saint Exupery, Marseille

sandrine.beaudin@ens-lyon.fr

sandrine-michel.beaudin@ac-aix-marseille.fr

LOESCHE RICHARD Laurence

Professeur de SVT

Lycée Saint Exupery, Marseille

laurence.loesche-varjabetian@ac-aix-marseille.fr